



こうめいたちかわ 通信



立川市議会議員 高口靖彦

電話・FAX 534-0267 柏町在住

E-mail: takaguchi@komei-tachikawa.com

http://www.komei-tachikawa.com/takaguchi

令和5年 第1回 定例会

★令和5年度立川市一般会計予算等を可決

令和5年第1回定例会が2月14日から3月15日までの会期で開かれました。令和5年度立川市一般会計予算、5つの特別会計予算、下水道事業会計、条例改正等の議案を慎重審議し、全議案が原案の通り可決されました。立川市一般会計予算は**853億9200万円**、前年度比13億8500円、1.6%の増、**過去最大の予算規模**となっています。

会計別	令和5年度 予算額(千円)	令和4年度 予算額(千円)	比較増減 (千円)	増減率 (%)	
一般会計	85,392,000	84,007,000	1,385,000	1.6	
特別会計	競輪事業	39,841,059	21,713,213	18,127,846	83.5
	国民健康保険事業	17,619,242	16,917,538	701,704	4.1
	駐車場事業	75,008	75,007	1	0.0
	介護保険事業	15,170,335	14,636,593	533,742	3.6
	後期高齢者医療事業	4,777,689	4,520,927	256,762	5.7
合計	162,875,333	141,870,278	21,005,055	14.8	

競輪事業は、4年振りに”KEIRIN グランプリ”が立川市で開催されることとなり、398億4100万円、前年度比181億2700万円、83.5%の大幅増となっています。また、国民健康保険事業は、保険料改定を昨年度に引き続き行わずに、176億1900万円、前年度比7億円、4.1%の増となっています。

会計別	令和5年度 予算額(千円)	令和4年度 予算額(千円)	比較増減 (千円)	増減率 (%)	
下水道事業会計					
収益的収支	収入	5,155,064	5,093,337	61,727	1.2
	支出	4,701,326	4,591,432	109,894	2.4
資本的収支	収入	4,261,309	4,537,669	△ 276,360	△ 6.1
	支出	5,122,641	5,427,327	△ 304,686	△ 5.6

令和5年度の経営方針は、下記4つの事項を政策横断的な視点として重視し、各種計画に沿った政策を着実に進めていくこととされます。

- (1) 協働・連携のさらなる推進
- (2) デジタル化の推進と基盤の強化
- (3) 脱炭素社会の構築と防災・減災の推進
- (4) 持続可能な行財政運営



高口やすひこの厚生産業委員会での所管質問から（要旨）

★介護保険で40歳から65歳未満の第2号被保険者は、老化に起因する指定の16疾病以外は介護サービスが受けられない。保険適用の対象拡大を国に求めていくべき

＜答弁＞ 特定疾病以外の方に対しての介護保険サービスの利用については、事例が少ないが、効果的な施策を検討するとともに、国に対して、多摩26市と情報共有し、意見がまとめれば要望していきたい。（地域福祉課長）

公明党立川市議団の多彩な実績の紹介！

市議会定例会で可決した令和4年度補正予算・令和5年度予算には、公明党立川市議団が議会質問や予算要望などで推進してきた施策が数多く反映されました。その一部をご紹介します。

子ども医療費助成 所得制限・自己負担撤廃

	R5年4月～		R5年10月～
対象	 未就学児	 小中学生	 高校生年代 未就学児 小中学生 高校生年代 ＜完全無償化＞
所得制限	なし	あり	なし
入院	無料	無料	無料
調剤	無料	無料	無料
通院	無料	自己負担(1回200円)	無料

○子ども医療費の助成制度は、令和5年4月から高校生年代まで対象を拡大！（R4年度補正予算）
○同年10月からは小中学生・高校生年代の保護者の「所得制限」と通院時の「自己負担」を撤廃！（R5年度予算）
○公明党市議団の取り組みがいよいよ実現します！

学校給食費増を回避 食材費高騰対策補助金




○物価高騰が学校給食食材費にも及び、給食費を値上げせず量と質を維持するため、令和4年6月から価格上昇分を立川市が負担！
○公明党の提案によりスタートし、令和5年度1学期も継続することが決定しました！

中学生平和学習 広島派遣事業拡充



○平和学習のため中学生を広島へ派遣する事業が平成30年度にスタート！
○現在の日程ではスケジュールがタイトなため2泊3日に延長し、平和関連施設見学を充実！
○公明党の提案による取り組みが更に充実します！

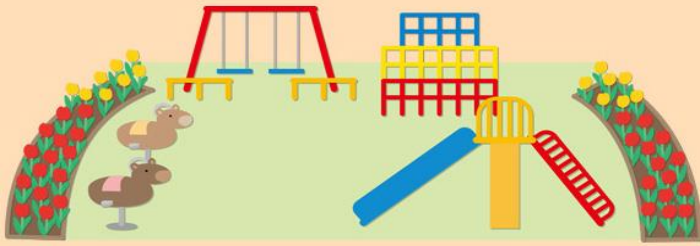
中学校完全給食 2学期からスタート



完成イメージ
立川市教育委員会説明会資料より

○整備工事は計画通り進み、令和5年6月末に完成、9月から共同調理場の給食提供を開始！
○現調理場と、新調理場を総称する愛称を募集し「みんなのくるりんキッチン」に決定！
○公明党の長年の取り組みがいよいよ実現します！

錦中央公園に インクルーシブ遊具



- 錦中央公園に、障がいのある人もない人も誰もが遊べる**インクルーシブ遊具**を設置！
(すべり台付複合遊具、サポート付ブランコを予定)
- 公明党は、令和3年の市議会定例会一般質問でインクルーシブ公園の整備、遊具の設置を求め、令和5年度予算に**工事費が計上**されました！

医療的ケア児等支援拡充 放課後等サービス



- 医療的ケア児や重症心身障がい児が利用する事業所に**看護師の人的費**を助成！
- 児童の送迎に**看護職員等**が添乗されます！
- 公明党は、市議会定例会の委員会や予算要望で支援拡充を求めてきました！

市の公共施設 Wi-Fi整備を促進



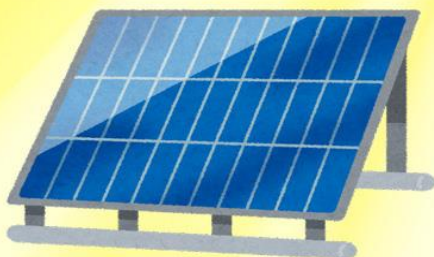
- 令和5年度、女性総合センター、中央図書館、学習等供用施設（滝ノ上会館・柴崎会館）へ**新たにWi-Fi環境を整備**！
- 公明党は以前よりWi-Fi環境の整備・拡充を求め、これまでに立川駅前、市民会館、学習館、窓口サービスセンターへの設置を実現しました！

インターネット・デジタル 活用支援を実施



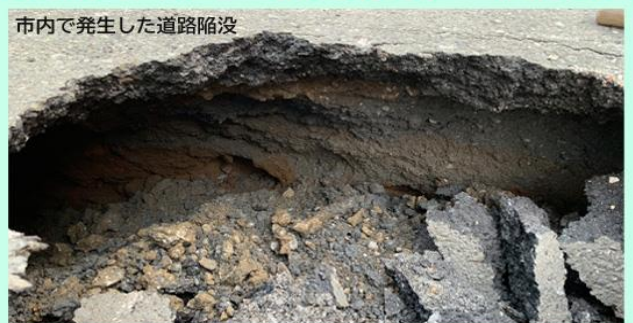
- 日本郵便と連携し、オンラインでの行政手続きやサービス利用についての**相談・支援**をスタート！
- 立川市公式LINEの登録設定支援も！
- 公明党は利便性向上のデジタル化推進と同時に、**誰一人取り残さないデジタル化**を訴えています！

脱炭素社会に向けて 太陽光発電設備を設置



- 立川市は**太陽光発電設備**を、新施設に原則設置、既存施設には導入を検討する方針を決定。
- 令和5年度は、**新学校給食共同調理場**と立川第七中学校体育館に太陽光発電設備が設置されます。
- 公明党は脱炭素社会に向けた取り組みとして、早期実現を繰り返し要望してきました。

道路陥没を未然に防ぐ 路面下空洞調査を実施



- 道路路面下にできた空洞によって起こる**道路陥没**を未然に防ぐため、非破壊による空洞調査が**令和5年度から実施**されます！
- 公明党は予算要望や議会質問を通して調査実施を求め、令和5年度予算に**調査委託費が計上**！

「こども家庭庁」が発足。出産育児一時金を50万円に増額

子育て支援といえば公明党

「こども家庭庁」4月発足

～少子化や貧困対策など一元化～



全自治体で実施へ 妊娠・出生時に計10万円相当を給付
～家庭に寄り添う相談支援も～

出産育児一時金
50万円に増額

1994年10月 30万円

2006年10月 35万円

09年1月 38万円

10月 42万円

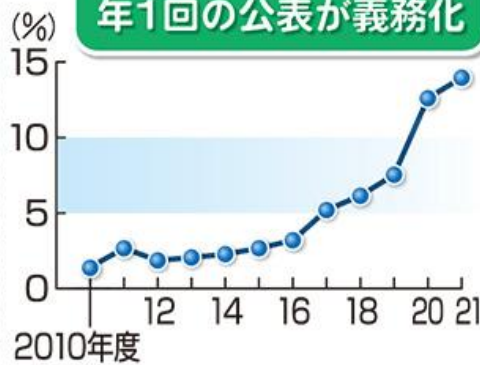
23年4月 50万円

※出産育児一時金の推移(1児につき)

過去最大の上げ幅に

「パパ育休」取得を推進

男性の育休取得状況の年1回の公表が義務化



※厚労省による。男性の育児休業取得率の推移。11年度は岩手、宮城、福島3県を除く

公明党が強力に推進してきた子ども政策の司令塔となる「こども家庭庁」が、4月1日発足。首相直属の機関として、少子化や虐待、いじめなどの課題に対して一元的に対応。子どもの利益を第一に考える「こどもまんなか社会」の実現をめざし、支援強化を図ります。出産育児一時金については、現行42万円から50万円に引き上げられます。8万円増は過去最大です。

さらに、妊娠・出生時に計10万円相当の給付と、妊娠時から一貫して寄り添う伴走型の相談支援がパッケージとして各自治体で実施されます。男性の育児休業の取得を促すため、従業員数が1000人超の企業については年に1回、育休取得状況を公表することが義務付けられます。また、新婚夫婦に住居費などを補助する「結婚新生活支援事業」について、対象を世帯所得が500万円未満に緩和します。

SNS等で、高口やすひこの日々の活動模様などを情報発信しています。是非、ご覧ください！

facebook



twitter



LINE



Ameba



身近な法律相談を実施しています

《公明党無料法律相談》

- ・毎週水曜日（第5週を除く）14時から
- ・立川市錦町 1-4-4 立川サニ-ハイツ 301
- * 予約制です。



「高口やすひこ」まで何でもお気軽にご相談下さい！

◆市議会副議長 厚生産業委員会委員 公明党立川総支部副総支部長

公明党立川総支部 発行